

**Uitvoeringsplan  
Thuis in je wijk  
Juli 2023**

## **Inhoudsopgave**

<b>1. Basisgegevens en samenvatting</b>	<b>2</b>
<b>2. Context en aanleiding</b>	<b>3</b>
2.1 Afbakening	
<b>3. Opgave</b>	<b>7</b>
3.1 Ambitie	
3.2 Belanghebbenden: voor wie?	
3.3 Doelen	
<b>4. Aanpak</b>	<b>9</b>
4.1 DOEN in de wijk	
4.2 Bevorderen kennis en vaardigheden	
4.3 Communicatie	
4.4 Onderzoek en monitoring	
4.5 Fasering	
<b>5. Ondersteuning van de uitvoering</b>	<b>16</b>
<b>6. Middelen</b>	<b>17</b>
6.1 Inzet van mensen (tijd)	
6.2 Geld	
6.3 Informatie	
<b>7. Risico's</b>	<b>18</b>
<b>8. Akkoord bestuurders</b>	<b>18</b>

## **Bijlagen**

1. Deelnemers Regiegroep
2. Eerste aanzet inspanningen per doel
3. Uitvoering en ondersteuning van de uitvoering
4. Ondertekenaars Akkoord Thuis in je Wijk

## 1 Basisgegevens

- a. Opdrachtgever: Regiegroep, zie bijlage 1 voor overzicht deelnemers
- b. Voorziene start- en einddatum opgave Thuis in je Wijk: 2023–2026
- c. Datum: Juli 2023
- d. Status: Definitief Uitvoeringsplan

## Samenvatting

Utrecht wil een stad zijn waarin iedereen zich thuis voelt, mee kan doen en zichzelf kan zijn. Ook mensen die kwetsbaar zijn. In de praktijk blijkt dat kwetsbare inwoners nog vaak terugvallen op aanvullende zorg, waar dit ook laagdrempeliger en ‘normaler’ kan worden opgepakt. Tegelijkertijd staat door aanhoudende financiële en maatschappelijke onzekerheid, de houdbaarheid van het sociaal domein onder druk. We worden geconfronteerd met een snel groeiende vraag naar zorg enerzijds en financiële en personele krapte anderzijds.

Als we een stap extra willen zetten om inwoners met een psychische kwetsbaarheid, niet-aangeboren hersenletsel (NAH), of licht verstandelijke beperking (LVB), al dan niet met een achtergrond van dak- en thuisloosheid zich thuis te laten voelen, mee te laten doen en zichzelf te zijn, vraagt deze tijd van krapte om een nieuwe manier van werken en het richten van middelen. Zodat we meer kunnen bereiken met dezelfde inzet van middelen en mensen. Om een impuls te geven aan deze duurzame veranderopgave is een tijdelijk uitvoeringsprogramma nodig. We zien Thuis in je Wijk als vliegwiel voor een nieuwe manier van (samen)werken die, gezien de schaarste, hard nodig is.

In de eerste helft van 2023 zijn de samenwerkende partijen met behulp van Meetellen aan de slag gegaan om een gezamenlijke ambitie, doelen en waarden te formuleren en is er een structuur voor de samenwerking ter ondersteuning van de uitvoering opgezet. In dit uitvoeringsplan leest u deze uitgangspunten. Ze vormen de basis voor en geven richting aan de uitvoeringsfase ‘van denken naar doen’ die in de vier wijken na de zomer concrete invulling krijgt.

Het belangrijkste werk in het kader van Thuis in je Wijk gebeurt in de wijken. Daarbij sluiten we waar mogelijk aan bij bestaande netwerken zoals de Gezonde Wijk aanpak, casusiekoverleggen en kenniskringen. Met elkaar onderzoeken partijen in de sociale basis, sociale basiszorg, aanvullende zorg en eerstelijnszorg, corporaties, bewoners (bijvoorbeeld burens of familieleden), vrijwilligers en de gemeente hoe zij op een andere manier kunnen samenwerken. In de praktijk doen zij nieuwe ervaringen op en leren van elkaar. Ieder vanuit zijn eigen rol en verantwoordelijkheid.

Thuis in je wijk is er niet op gericht om nieuwe voorzieningen te creëren, maar op het ontwikkelen van een gezamenlijke werkwijze, het bevorderen en benutten van contacten in de buurt en op het geschikter en toegankelijker maken van bestaand aanbod en ontmoetingsplekken, passend bij de behoeften van inwoners met een kwetsbaarheid. Hierdoor voelen mensen met een kwetsbaarheid zich meer thuis in de wijk, voorkomen we de vraag naar zorg en kunnen we duurzaam en toekomstbestendig onze inwoners die dat het meest nodig hebben zo goed als mogelijk helpen.

## 2 Context en aanleiding

Zeven jaar na de start van de transitie en transformatie in het sociaal domein blijkt dat voor inwoners met een psychische kwetsbaarheid, niet-aangeboren hersenletsel (NAH), of licht verstandelijke beperking (LVB), al dan niet met een achtergrond van dak- en thuisloosheid het nog steeds ingewikkeld is om mee te kunnen doen in de samenleving. Uit gesprekken in de wijk met inwoners met een kwetsbaarheid, vrijwilligers en professionals komt naar voren dat het huidige aanbod in de sociale basis onvoldoende aansluit bij de behoefte van deze inwoners en er nog onvoldoende gebruik wordt gemaakt van contacten in de buurt. Hierdoor is het voor deze inwoners moeilijker om mee te doen in de samenleving en komen hun “gewone mensen vragen” vaak bij de aanvullende zorg terecht. Professionals, bestuurders en ambtenaren concluderen dat de doelgroep te vaak terugvalt op aanvullende zorg, waar dit ook laagdrempeliger en ‘normaler’ kan worden opgepakt.

### *Urgentie*

Door aanhoudende financiële en maatschappelijke onzekerheid, staat de houdbaarheid van het sociaal domein onder druk. We worden geconfronteerd met een snel groeiende vraag naar zorg enerzijds en financiële en personele krapte anderzijds. Als we een stap extra willen zetten om deze inwoners zich thuis te laten voelen, mee te laten doen en zichzelf te zijn, vraagt dat om een nieuwe manier van (samen)werken en het richten van middelen.

Wanneer we deze uitdaging niet met elkaar oppakken kunnen inwoners met een kwetsbaarheid onvoldoende ondersteund worden, wat kan leiden tot grote problemen in hun leven, zoals eenzaamheid, schulden en overlast. Dit leidt tot extra maatschappelijke kosten, bijvoorbeeld omdat deze inwoners intensievere hulptrajecten nodig hebben of een beroep doen op de aanvullende zorg om een stap te zetten in hun herstel.

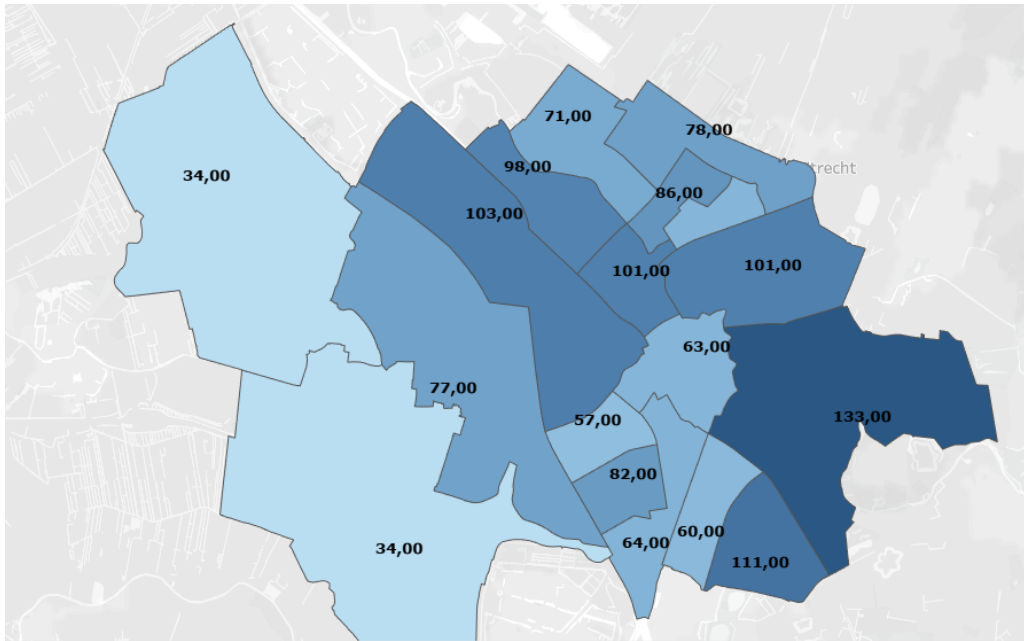
Uit cijfers<sup>1</sup> blijkt dat de vraag naar individuele begeleiding de afgelopen jaren met 10% per jaar is gestegen en de verwachting is dat de vraag naar ambulante zorg door blijft groeien. Het betreft begeleidingstrajecten a € 12.500,- voor individuele begeleiding en € 16.400,- voor beschermd thuis per jaar. Tegelijkertijd hebben we te maken met krapte, zowel financieel als in menskracht. Dat geldt voor de zorg én binnen de sociale basis. In de onderstaande kaart en grafieken wordt de inzet en ontwikkeling van de aanvullende zorg weergegeven. De totale kosten van de aanvullende zorg binnen de vier aandachtswijken van Thuis in je Wijk bedragen momenteel € 15.336.000,- per jaar.

Daarnaast laat de ‘Gezondheidsmonitor Volwassenen en Ouderen 2022’ zien dat er een duidelijke afname is van de ervaren gezondheid, mentale gezondheid en kwaliteit van het leven ten opzichte van de cijfers uit 2020. Ook is ernstige eenzaamheid toegenomen onder volwassenen. In 2022 ervaart 77% van de Utrechtse volwassenen (18 t/m 64 jaar) de eigen gezondheid als goed. Dit is duidelijk lager dan in 2020 (87%) en ook lager dan in de jaren voor corona. Tussen 2012 en 2018 voelde ongeveer 81% van de volwassenen zich gezond.

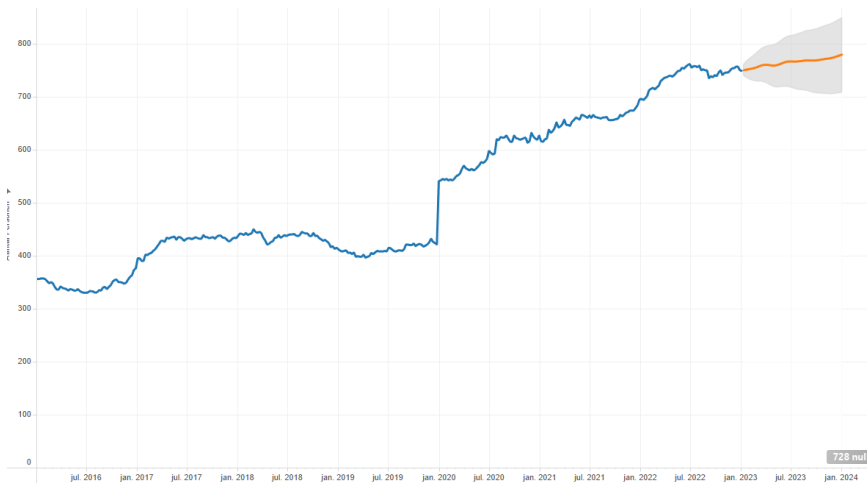
---

<sup>1</sup> Dashboard aanvullende zorg

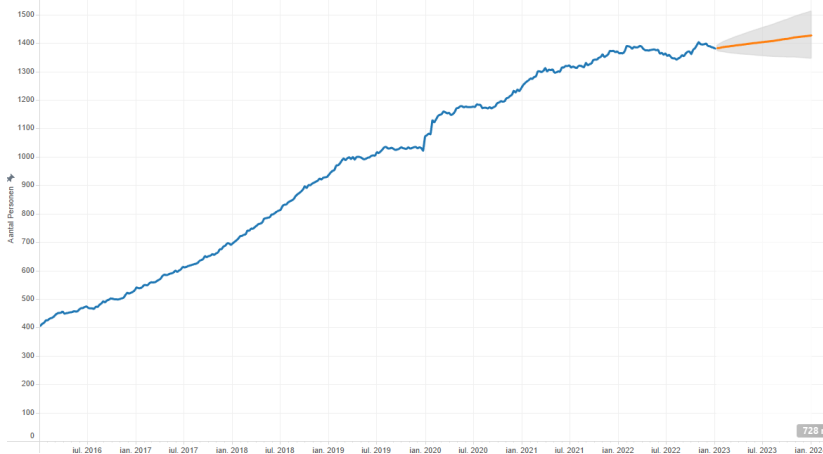
*Aantallen ambulante wonende cliënten per buurtteam gebied*



*Verwachting ontwikkeling Beschermd Thuis (intensieve ambulante begeleiding)*



*Verwachting ontwikkeling Individuele Begeleiding*



### *Proces tot op heden*

Het is niet zo dat deze ontwikkeling nu pas start. Er zijn in de praktijk al goede initiatieven en ontwikkelingen. Op verschillende plekken in de stad zijn professionals, vrijwilligers en inwoners aan de slag in buurten en wijken om beter en anders met elkaar samen te werken. Begin 2022 is een stedelijke regiegroep gestart onder de noemer 'Thuis in de wijk', om de onderlinge samenwerking met inwoners, organisaties en professionals in de wijk verder te verbeteren. Tijdens een inspiratiebijeenkomst op 31 maart 2022 zijn goede voorbeelden met elkaar uitgewisseld ( zie ook [Startbijeenkomst Thuis in je wijk 2022 \(nizu.nl\)](#))

Om de ontwikkeling van de beweging een stap verder te brengen is in het najaar 2022 een onderzoek uitgevoerd en zijn adviezen voor de aanpak geformuleerd in het adviesrapport 'Sleutels voor Thuis in de Wijk'. De belangrijkste adviezen om Thuis in je Wijk te laten slagen luiden:

- Investeer in concrete programma's op de werkvloer waar feitelijke samenwerking en integratie centraal staan;
- Signaleer welke belemmeringen er op systeemniveau zijn en zorg dat deze op systeemniveau worden opgelost zodat het werk op de vloer beter uitgeoefend kan worden;
- Van clientgerichte zorg naar netwerkgerichte zorg: vraagt om verandering van mindset en gelijkwaardig samenspel;
- Stevige sociale basis: bestaande diensten en voorzieningen geschikt maken;
- Aanpakken per wijk of buurt: ga DOEN en sluit aan bij bestaande netwerken.

De belangrijkste adviezen voor de ontwikkeling van de aanpak luiden:

- Maak gezamenlijk met betrokkenen een heldere visie op Thuis in je Wijk;
- Kies voor focus in de scope;
- Maak helder wat het doel is en heb oog voor de twee perspectieven: kwaliteit van leven en kosten perspectief;
- Zorg voor een stevige opdracht voor Thuis in je Wijk en organiseer de governance op strategisch, tactisch en operationeel niveau.

In de eerste helft van 2023 zijn de samenwerkende partijen met behulp van Meetellen aan de slag gegaan met de adviezen en zijn de volgende stappen gezet:

- Een gezamenlijke ambitie (visie) die gedragen wordt door de partners;
- Getekend Akkoord Thuis in je Wijk<sup>2</sup>;
- Concept kernboodschap;
- De doelen van de aanpak, waarbij het perspectief kwaliteit van leven als uitgangspunt gekozen is;
- Eerste inventarisatie voor een actieagenda.

De ontwikkeling van de aanpak en het werken en ervaren in de praktijk zijn zodoende parallelle processen. Het is belangrijk dat we de ervaringen uit de praktijk benutten om samen van te leren en verder op te ontwikkelen.

Thuis in je Wijk draagt bij aan de onderdelen welzijn, zorg en ondersteuning in het coalitie akkoord. Het geeft uitvoering aan de Sociale Visie Utrecht 2040, beleidsnota WMO, de

---

<sup>2</sup> Zie bijlage 4 voor een lijst van partijen die het ambitieakkoord hebben ondertekend.

beleidsnota Volksgezondheid (mentale gezondheid en gezonde wijken) en sluit aan bij de doelstellingen van het IZA en GALA (betaalbaar houden van zorg en preventie).

Thuis in je wijk heeft raakvlakken met verschillende thema's en ontwikkelingen, zoals: de Gezonde Wijknetwerken, de buurtagenda's, Ongelijk investeren voor gelijke kansen, Inclusie, Eenzaamheid, Transformatie Beschermd Wonen en Voorkomen herhaalde dakloosheid, Woonvisie en community building. Tevens zal de duurzame veranderopgave die met Thuis in je Wijk wordt nagestreefd landen in de uitvragen vanuit de WMO.

#### **Gezonde Wijknetwerken**

*Thuis in je wijk zoekt actief de verbinding met de reeds opgebouwde netwerkinfrastructuur van de Gezonde Wijken. De Gezonde Wijknetwerken zijn in alle 4 de wijken actief. Hierin werken samen: DOCK, SterkZorg, Sport Utrecht, Buurtteam Sociaal, Buurtteam Jeugd & Gezin, JGZ, NIZU, Volksgezondheid en in een aantal wijken is ook Indigo, Careijn, Lister, bewonersorganisaties en Al Amal deelnemer in de kerngroep. Binnen de context van de Gezonde Wijken zijn helpende concepten ontwikkeld zoals een gezamenlijke nieuwsbrief voor het hele netwerk, ambassadeursgroepen die nieuwe werkwijzen ontwikkelen om tot betere zorg/hulp te komen, wijkcolleges waarin kennis/data, ervaringen van professionals en bewoners worden samengebracht en tot verdiepende inzichten en nieuwe coalities kan worden gekomen en de Leergang werken in een achterstandswijk, waarin multidisciplinaire teams getraind worden, zodat het mes aan 2 kanten snijdt: men leert elkaar meteen beter kennen en doet gezamenlijk kennis op.*

*Thuis in je wijk sluit aan bij deze bestaande structuren en profiteert van deze reeds opgebouwde ervaringen. Het is de kunst te verrijken wat er al is.*

#### **Inhoud Uitvoeringsplan**

In dit Uitvoeringsplan beschrijven we de ambitie van Thuis in je Wijk, welke doelen we willen bereiken en hoe we daar aan gaan werken.

### **2.1 Afbakening**

Thuis in je Wijk is een uitvoeringsprogramma waarin partijen in de sociale basis, sociale basiszorg, aanvullende zorg en eerstelijnszorg, bewoners (bijvoorbeeld burens of familieleden) en de gemeente (zorg, wonen, werk en inkomen, veiligheid en de wijkbureaus) samen werken aan een gezamenlijke ambitie en gezamenlijke doelen.

Thuis in je Wijk is er niet op gericht om nieuwe voorzieningen te creëren, maar op het ontwikkelen van een gezamenlijkewerkwijze, het bevorderen en benutten van contacten in de buurt en op het geschikter maken van bestaand aanbod en ontmoetingsplekken, passend bij de behoeften van inwoners met een kwetsbaarheid. Als gaandeweg blijkt dat er toch iets anders nodig is, dan is het alsnog mogelijk dat er iets nieuws wordt ontwikkeld.

Thuis in je Wijk focust zich op specifieke groepen bewoners met een (tijdelijke) kwetsbaarheid. Hoewel het vraagstuk ook een rol speelt bij andere doelgroepen zoals jongeren, ouderen en statushouders, richt de aanpak zich nu niet op deze groepen. Wel zullen de opbrengsten van Thuis in je Wijk tevens ten goede komen aan een bredere groep inwoners.

Thuis in je Wijk is een wijkgerichte aanpak. Het richt zich op vier wijken: Overvecht, Noordwest, Kanaleneiland en Leidsche Rijn. Omdat niet iedere wijk hetzelfde is, bekijken de betrokkenen op buurt- en wijkniveau wat er nodig is. Hiervoor bestaat geen blauwdruk.

## 3 Opgave

### 3.1 De ambitie

Utrecht wil een stad zijn waarin iedereen zich thuis voelt, mee kan doen en zichzelf kan zijn. Ook mensen met een kwetsbaarheid. Utrechters met een psychische kwetsbaarheid, een verleden in dakloosheid, niet-aangeboren hersenletsel of een verstandelijke beperking hebben soms iets extra's nodig om mee te kunnen doen, zichzelf te kunnen zijn, een sociaal netwerk op te bouwen en zich thuis te voelen in de wijk.

Factoren die helpend zijn voor inwoners om zich thuis te voelen in de wijk zijn:

- Als je buurtgenoten kent en je een praatje met hen kan maken;
- Als je buurtgenoten kunt ontmoeten en je je veilig voelt;
- Als er een herkenbare en laagdrempelig toegankelijke plek is, zowel financieel als fysiek, waar je anderen kunt ontmoeten, waar je je verhaal kwijt kunt, waar je je welkom voelt en erbij hoort, waar je jezelf kunt zijn en serieus genomen wordt;
- Als je weet waar je terecht kunt met alle typen vragen en voor praktische hulp;
- Als je ergens heen kunt voor activiteiten en vrijwilligerswerk.

Om dit ook te bereiken voor mensen in een kwetsbare situatie zetten we voor hen een stap extra.

### 3.2 Belanghebbenden: voor wie?

Thuis in je wijk gaat uiteindelijk over alle bewoners van Utrecht en over inclusieve buurten. Maar voor deze aanpak focussen we ons nu eerst op bewoners met een psychische kwetsbaarheid, een verleden in dakloosheid, niet-aangeboren hersenletsel of een verstandelijke beperking.

We kiezen voor deze doelgroep om de volgende redenen:

- Een deel van deze bewoners heeft iets extra's nodig om mee te kunnen doen;
- Deze bewoners hebben vaak een (tijdelijke) vraag naar zorg en ondersteuning. Als we zo vroeg mogelijk ondersteuning bieden bij (onverwachte) vraagstukken in hun dagelijks leven, dan voorkomen we escalatie tot een ingewikkelde zorgvraag.
- Een groot deel van deze bewoners is verbonden aan organisaties die zorg en ondersteuning bieden.

*Isa (41 jaar) woont in een flat in Ondiep. Ze woont hier nu een jaar of 2 in een buurt die ze vooaf niet kende. Samen met Isa heeft haar ambulante begeleider gekeken naar de mogelijkheden in de wijk en hebben ze contact gezocht met het buurtteam in de wijk, die de begeleiding heeft overgenomen, omdat het echt beter met haar gaat. Handig, omdat het buurtteam een paar straten verderop zit. Ook heeft ze een maatje van Handje Helpendie één keer in de week langskomt en haar helpt met alle papieren. Dat is heel fijn, en ze wordt heel blij van het persoonlijk contact met haar maatje. Gewoon ook even een praatje, een kopje koffie drinken samen. Ze is ook een keer met haar maatje naar het buurthuis gegaan, om te eten met buurtgenoten. Dat wordt 1 keer in de week georganiseerd. Nu gaat ze er één keer in de week zelf heen, zonder haar maatje, want intussen heeft ze er andere mensen ontmoet. De sociaal makelaar eet soms ook mee, en die geeft haar weer tips over andere activiteiten in de buurt. Ze voelde zich zo best snel thuis in de buurt. In de supermarkt komt ze regelmatig een bekende tegen. En sinds ze een hondje heeft, maakt ze regelmatig een ommetje in de buurt en maakt een praatje met mensen die ze tegenkomt. Ook heeft ze goed contact met de sociaal wijkbeheerder van de woningcorporatie. Daar kan ze makkelijk terecht als er iets is.*

*Isa heeft samen met het buurtteam afgesproken dat de wekelijkse begeleiding stopt, omdat ze vindt dat dit niet meer nodig is. Wel maken ze de afspraak dat als er iets is ze altijd kan appen of bellen met de buurtteammedewerker in de buurt. Zo had ze een tijdje geleden problemen met haar burens. Toen heeft de begeleider van het buurtteam een gesprek georganiseerd met de*



buren waar Isa zelf ook bij was. De irritaties zijn uitgesproken, haar begeleider heeft uitgelegd dat Isa soms kortsluiting in haar hoofd krijgt en zich dan voor een buitenstaander misschien wat vreemd gedraagt. Dat gesprek heeft goed geholpen en nu hebben ze weer goed contact.

Thuis in je wijk is ook van belang voor medewerkers van organisaties, voor vrijwilligers en actieve bewoners in de wijk. Het heeft gevolgen voor de manier waarop zij hun functie vervullen en samenwerken met anderen. Ook voor de gemeentelijke afdelingen zoals zorg, wonen, werk en inkomen, veiligheid en de wijkbureaus vraagt deze opgave om samenhang in opdrachten en verbinding tussen de uitvragen en subsidieregelingen.

### 3.3 Doelen

Met Thuis in je Wijk willen we bereiken dat inwoners met een kwetsbaarheid zich thuis voelen in de wijk. Dat vraagt een gelijkwaardige samenwerking tussen informele en formele organisaties, professionals en bewoners in de wijk.

Met Thuis in je Wijk dragen we bij aan de onderstaande vijf strategische doelen (in geel). Daaronder is nadere invulling gegeven aan wat we daarmee bedoelen en waarom het doel bijdraagt aan de ambitie.

#### Operationele meetbare doelen

In vier wijken werken (zorg)professionals, vrijwilligers, betrokken bewoners en de gemeente samen om invulling te geven aan deze strategische doelen. Iedere wijk vraagt een eigen aanpak met activiteiten en inspanningen die bijdragen aan de operationele doelen. Op wijkniveau worden daarvoor eigen actieplannen opgesteld. Een eerste aanzet van waar op ingezet zou kunnen worden is tevens in bijlage 2 opgenomen.

Ambitie Thuis in je Wijk					
ambitie	Utrecht wil een stad zijn waarin iedereen zich thuis voelt, mee kan doen en zichzelf kan zijn. Ook mensen met een kwetsbaarheid. Utrechters met een psychische kwetsbaarheid, een verleden in dakloosheid, niet-aangeboren hersenletsel of een verstandelijke beperking hebben soms iets extra's nodig om mee te kunnen doen, zichzelf te kunnen zijn, een sociaal netwerk op te bouwen en zich thuis te voelen in de wijk. Om dit ook te bereiken voor mensen in een kwetsbare situatie zetten we voor hen een stap extra.				
doel	Vragen worden vaker opgelost in het gewone leven.	Inwoners ervaren beter contact met hun omgeving.	Ontmoetingsplekken in de wijk worden beter bezocht.	Activiteiten en (vrijwilligers)werk zijn beter toegankelijk.	(Aanvullende) zorgpartijen werken op voet van gelijkwaardigheid meer samen met de sociale basis, informele organisaties en inwoners in de wijk.
probleem	Door een gebrek aan netwerk of omdat mensen hun netwerk niet willen belasten of de weg niet weten of omdat de maatschappij te ingewikkeld is, komen gewone vragen van inwoners uit de doelgroep vaak terecht bij hun ambulante begeleider of bij andere zorg.	Voor bepaalde inwoners is het soms ingewikkelder om alledaags gewoon contact te hebben met hun omgeving. Er kan bijvoorbeeld sprake zijn van stigma of zelfstigma en gebrek aan kennis en begrip. Eenzaamheid en het gevoel van uitsluiting is dan een risico. Dit risico is groter in buurten waar weinig sociale samenhang is.	Er zijn veel ontmoetingsplekken in de stad. Toch zijn deze niet altijd even toegankelijk en/of vindbaar. Het kan dan gaan om fysieke geschiktheid of financiële toegankelijkheid, maar ook de mate waarin iemand zich welkom voelt. Of ondersteuning bij de introductie ontbreekt.	Er is veel aanbod, maar dat is niet altijd voldoende bekend, toegankelijk of passend. Het kan dan gaan om de eisen die gesteld worden, of de mate waarin de activiteit aansluit bij de behoefte en het vermogen om mee te doen. Ook de mate waarin iemand zich welkom voelt is van belang. Of ondersteuning bij de introductie ontbreekt.	Ambulant begeleiders vervullen soms een grote rol in het leven van een bewoner, maar hebben niet alle antwoorden, zijn niet de oplossing voor alles en zijn er maar tijdelijk. Zij kunnen meer samenwerken met andere partijen en personen die andere kennis en kunde meebrengen.
draagt bij	We werken aan dit doel, omdat hiermee het leven van kwetsbare inwoners normaler wordt. Er zijn meer personen en plekken waar ze met vragen terecht kunnen. En ze minder afhankelijk worden van hun begeleider.	We werken aan dit doel, omdat uit onderzoek blijkt dat veel mensen behoefte hebben aan alledaags laagdrempelig contact in de buurt en zich daardoor veiliger en meer thuis voelen in de wijk.	We werken aan dit doel, omdat uit onderzoek blijkt dat veel mensen behoefte hebben aan laagdrempelige plekken waar zij terecht kunnen voor ontmoeting, activiteiten en eventueel voor hulp.	We werken aan dit doel, omdat werken en meedoen kan bijdragen aan zingeving in het leven. Daarnaast vergroot het de kans om in contact te komen met anderen en een sociaal netwerk te vormen.	We werken aan dit doel, omdat de zorgbegeleider niet altijd de enige persoon is die kan helpen bij het thuis voelen in de wijk. Juist ook anderen, zoals familie, buren of vrijwilligers kunnen daar een rol in vervullen.

## 4 Aanpak

Alle inspanningen binnen Thuis in je Wijk moeten bijdragen aan de doelen en de ambitie. Daarbij hanteren we in onze werkwijze de volgende **waarden**, die zijn afgeleid van de leidende principes van de ‘Utrechtse Aanpak in het sociaal domein’:

### *Iedereen is nodig*

Thuis in je Wijk is een uitvoeringsprogramma waarbij (zorg)professionals, vrijwilligers, betrokken bewoners en de gemeente in de wijken samenwerken aan het ‘hoe’ vanuit een gezamenlijke ambitie en doelen. Thuis in de Wijk is namelijk een ontwikkeling die iedereen aangaat en waarvoor iedereen nodig is.

### *Lokale kennis en aanpak is leidend*

Daarbij kijken we wat er op wijkniveau nodig is en hoe dat stedelijk ondersteund kan worden. Bijvoorbeeld in de vorm van faciliteiten, zoals deskundigheidsbevordering en communicatie. Maar ook door richting en ruimte te bieden, in de vorm van een gezamenlijke ambitie en ondersteunend management.

### *Gezamenlijke werkwijze – anders samenwerken*

De aanpak richt zich niet op het ontwikkelen van nieuw aanbod en voorzieningen. We sluiten aan op wat er al is en investeren in duurzame nieuwe manieren van samenwerken. Daarbij zijn de ervaringen en kennis uit de praktijk over wat werkt en wat er nodig is leidend. Hoe de gezamenlijke werkwijze er uit ziet is nu nog niet scherp omschreven. In een gezamenlijke zoektocht wordt deze de aankomende jaren ontwikkeld. Wat deze werkwijze omvat wordt gaandeweg geconcretiseerd binnen de werkgroepen en in de wijken. De werkwijze uit zich in ieder geval in;

- Rolopvatting
  - verwachtingen managen naar de inwoner
  - zorgprofessional kan niet alles ‘oplossen’
  - wel ondersteunen van interactie
  - niet alleen oog voor de client, maar ook voor zijn omgeving
- Netwerksamenwerking
  - van zorgen *voor* naar zorgen *dat*
  - gelijkwaardig en meer samenwerken
  - flexibel op- en afschalen van inzet
  - samen leren van ervaringen in de praktijk
- Efficiency
  - van individueel naar collectief
  - inzetten op andere vormen van ondersteuning

### **Monitoren**

Van de aanpak verwachten we op termijn de volgende zichtbare veranderingen te zien:

1. Professionals van (aanvullende) zorgpartijen werken op voet van gelijkwaardigheid en meer samen met de sociale basis, sociale basiszorg, eerstelijnszorg, vrijwilligers en bewoners in de wijk;

2. Bewoners uit de doelgroep ervaren een verbetering in het meedoen in de wijk en het vinden wat je nodig hebt.

We werken hier aan in de onderstaande onderdelen van de aanpak:

#### 4.1 DOEN in de wijk

Het belangrijkste werk in het kader van Thuis in je Wijk gebeurt in de wijken. Daarbij sluiten we waar mogelijk aan bij bestaande netwerken zoals de Gezonde Wijk aanpak, casusiekoverleggen en kenniskringen. Met elkaar onderzoeken we en doen we ervaringen op door op een andere manier te werken. We werken toe naar een gezamenlijke werkwijze en brengen deze in de praktijk. Overlaten aan de ander (al dan niet met specifieke expertise) en samenwerken rondom de inwoner met een kwetsbaarheid is een basishouding. Hiervoor is het nodig dat mensen elkaar kennen, een hecht netwerk vormen en signaleren waar gaten of juist overlap zit in het aanbod. Door samen kennis en ervaring op te doen en samen te werken in de praktijk, leren we hoe we mensen met een kwetsbaarheid zich meer thuis kunnen laten voelen in de wijk en ontwikkelen we met elkaar een nieuwe manier van werken.

Een kwartiermaker per wijk stimuleert de ontmoeting en samenwerking binnen het (aanwezige) netwerk. Hij of zij organiseert reflectiemomenten binnen de nieuwe vormen van (samen)werkingen in de wijk en sluit daarvoor aan bij bestaande netwerken. Verder maakt de kwartiermaker een actieplan met afspraken over concrete acties en volgt of deze het gewenste resultaat hebben. De acties dragen bij aan de doelstellingen en de ambitie van Thuis in je Wijk.

De kwartiermakers worden tijdelijk ingezet en organisatorisch ondergebracht bij Dock. De kwartiermakers nemen deel aan de werkgroep DOEN in de wijk. Hierdoor kunnen ervaringen, signalen en geleerde lessen in de zoektocht naar een gezamenlijke werkwijze en de verschillen in voortgang in de verschillende wijken met elkaar gedeeld worden en opgetild naar het niveau van het actieonderzoek om tot gedeelde geleerde lessen te komen om direct weer in de praktijk toe te passen. Het tempo verschilt per wijk. In sommige wijken is er al veel aandacht voor Thuis in je Wijk (bijvoorbeeld Noordwest) en in andere worden de eerste stappen gezet (bijvoorbeeld Leidsche Rijn).

*Tamara, sociaal makelaar van Dock, vertelt tijdens de bijeenkomst van Thuis in je Wijk op 31 januari enthousiast over haar samenwerking met ambulant begeleiders in de wijk. Bewoonster had vertrouwen nodig dat er goede samenwerking is tussen beiden. Elkaars werkwijze en werkzaamheden kennen in de wijk. Elkaar aanvullen als professional wanneer nodig en elkaar kunnen vinden.*

*De aanwezigheid van buurtkoffies in buurthuizen, de buurtwerkkamer en andere veilige inclusieve plekken waar bewoners naar toe kunnen gaan helpen om inwoners zich thuis te laten voelen in de buurt waar ze wonen. 'Door een hand uit te steken en de bewoner uit te nodigen om samen op pad te gaan om verschillende activiteiten te zien, zonder de verplichting er aan mee te moeten doen. Maar te laten ervaren dat er plekken zijn in de wijk waar de bewoner binnen mag komen om activiteiten te volgen ter ontspanning of om wat te kunnen betekenen voor een ander'. Een bewoonster die zij kennis liet maken met de buurtkamer zei hierover: 'Vrijwilligers werk ook leuk, leuke mensen ontmoet, zaterdag broodjes gesmeerd voor Julianapark! Vrijdag ook geholpen en samen gegeten 's avonds. Een leuke buurtkamer waar ik altijd een warme ontvangst ervaar. Je gaat echt van die mensen houden. Leuke collega's en de mensen die er komen zijn ook zulke lieve mensen. Ik ga er met plezier erheen!'*

## 4.2 Bevorderen kennis en vaardigheden

In een aparte werkgroep bundelen en ontwikkelen we gezamenlijk aanbod van trainingen en workshops. Hierbij is de behoefte van professionals (sociale basis, sociale basiszorg, aanvullende zorg en eerstelijnszorg), vrijwilligers en betrokken bewoners binnen de wijkaanpakken, het DOEN in de wijk, leidend. Ook hierbij geldt dat we voortbouwen op dat wat er al is, verrijken waar dat behulpzaam is en dubbelingen tegengaan.

We richten ons met het bevorderen van de kennis en vaardigheden op het stimuleren van een andere manier van (samen)werken. Dit vraagt bijvoorbeeld van professionals een beweging van clientgerichte ondersteuning naar netwerkgerichte ondersteuning bij het meedoen in de maatschappij en het bieden van kansen voor het ontwikkelen en versterken van een steunend netwerk en een beweging naar van zorgen *voor* naar zorgen *dat*. We streven met het bevorderen van de kennis en vaardigheden naar een verandering in houding en gedrag en het bevorderen van kennis en vaardigheden bij professionals, vrijwilligers en betrokken bewoners.

Een brainstorm met de regiegroep van partners heeft een eerste beeld opgeleverd, waarop we de inzet binnen dit onderdeel van de aanpak kunnen richten. We denken hierbij aan:

- Samen organiseren introductie nieuwe medewerkers (bv eerstelijns samen met sociaal domein); hierbij bouwen we voort op wat hierop al in de Gezonde Wijkaanpak is ontwikkeld.
- Stimuleren en faciliteren van kennis en/of vaardigheden voor beheerders van de locaties en vrijwilligers over sociale toegankelijkheid;
- Het implementeren en delen van de geleerde lessen uit het ontwikkelonderzoek (zie paragraaf 4.4);
- Verzamelen en delen van elkaars aanbod aan trainingen, workshops en expertise;
- Maken van een gezamenlijke jaaragenda voor trainingen;
- Openstellen van trainingen voor een mix van professionals en vrijwilligers;
- Inzetten van ervaringsdeskundigheid en clientperspectief, in aansluiting op de module persona-gericht werken van de ambassadeurs Gezonde Wijk.

Als mogelijke verzamelplek voor bestaand aanbod aan trainingen en workshops is een te ontwikkelen 'Utrechtse school voor sociaal wijkwerk' genoemd.

Een werkgroep start in 2023 met het uitwerken van een plan van aanpak voor het bevorderen van kennis en vaardigheden, waarin de volgende elementen zijn opgenomen: de gestelde doelen, het op te leveren resultaat, wat daarvoor nodig is en welke activiteiten dit jaar al opgepakt kunnen worden en welke in een later stadium, passend bij de behoefte aan kennis en vaardigheden die vanuit de wijkaanpakken wordt opgehaald.

## 4.3 Communicatie

In een netwerk van (communicatie)adviseurs van verschillende organisaties ontwikkelen we de communicatieaanpak voor Thuis in je Wijk. We maken voor de aanpak onderscheid in twee fasen. In 2023 is de communicatie met name gericht op het informeren over de opgave, de urgentie en de aanpak. Vanaf het derde kwartaal 2023 zal communicatie ook ingezet ter ondersteuning en versterking van de activiteiten in de wijk, bijvoorbeeld door goede voorbeelden in de praktijk uit te lichten en te delen.

### *Communicatiedoelen*

Met de communicatie in 2023 willen we bereiken dat de personen in de communicatie doelgroep (zie hieronder):

- geïnformeerd zijn over Thuis in je Wijk;
- zich bewust zijn van wat dat betekent;
- een dialog op gang komt over hoe we hier samen invulling aan kunnen geven;
- in de praktijk anders en meer gaan samenwerken.

#### *Concept kernboodschap*

*We willen dat iedereen die in Utrecht woont zich thuis voelt, mee kan doen en zichzelf kan zijn. Ook mensen met een kwetsbaarheid. Utrechters met een psychische kwetsbaarheid, een verleden in dakloosheid, niet-aangeboren hersenletsel of een verstandelijke beperking hebben soms iets extra's nodig om mee te kunnen doen, zichzelf te kunnen zijn, een sociaal netwerk op te bouwen en zich thuis te voelen in de wijk. Daarbij kun je denken aan contact met buurtgenoten, activiteiten, (vrijwilligers)werk en ontmoetingsplekken waar je je welkom voelt, je verhaal kwijt kunt en terecht kunt met vragen.*

*Uiteindelijk gaat dit over alle inwoners van Utrecht en over inclusieve, leefbare en prettige buurten. Maar met Thuis in je Wijk richten we ons nu eerst op die Utrechters die iets extra's nodig hebben.*

*Met Thuis in je Wijk zetten we in vier wijken (Overvecht, Noordwest, Kanaleneiland en Leidsche Rijn) in op de samenhang, de samenwerking en de toegankelijkheid van ondersteuningsaanbod en ontmoetingsplekken die aansluiten bij de behoefte van deze Utrechters. Hiervoor is het nodig dat (zorg)professionals, vrijwilligers en de betrokken inwoners meer, anders en op basis van gelijkwaardigheid samenwerken. Dat is nu extra belangrijk, want de vraag naar zorg stijgt en er is een tekort aan mensen en geld.*

#### *Communicatie doelgroep*

De groepen waarop de communicatie zich in de eerste fase richt zijn:

- wijknetwerken met;
  - medewerkers informele zorg
  - medewerkers sociale basis
  - medewerkers sociale basiszorg
  - medewerkers aanvullende zorg
  - medewerkers of vrijwilligers van ontmoetingsplekken (bv buurthuizen in zelfbeheer)
- de doelgroep van Thuis in je Wijk (een psychische kwetsbaarheid, een verleden in dakloosheid, niet-aangeboren hersenletsel of een verstandelijke beperking) en hun netwerk (familie, naasten, burens). Goede communicatie, aansluitend op de specifieke (werk)situatie, kennis, motivatie en mogelijkheden van de doelgroep en makkelijk beschikbare informatie zijn voor hen nodig.
- betrokken bestuurders
- consulenten woningbouwcorporaties

#### *Uitwerking*

De communicatie aanpak wordt ontwikkeld in een aparte werkgroep en met behulp van het panel Meetellen. Daarbij zetten we in ieder geval in op:

- Inspireren, samen en van elkaar leren;
- Aansprekende voorbeelden, lessen en ervaringen delen, in aansluiting op de daarvoor bestaande infrastructuur, zoals de Wijkcolleges en Leergang Werken in een achterstandswijk;
- Elkaar kennen, aansluiten bij fysieke ontmoetingen in de wijken en nieuwe ontmoetingen bevorderen;
- Bevorderen dat partijen elkaar en elkaars aanbod kennen in de wijk, in aansluiting op dat wat er al is.

Daarbij benutten we ook vooral bestaande communicatiemiddelen, zoals wijkbladen als Dreefnieuws, Mens en Wijk en de videoreeks van Samen in Overvecht of mogelijk groepsapps of facebookgroepen van bepaalde buurten of straten.

Als basisinformatie stellen we een Q&A op met antwoorden op de volgende vragen:

Noodzaak van het Thuis in je Wijk	<ul style="list-style-type: none"> <li>- wat is de situatie en waarom moet die veranderen?</li> <li>- waarom nu?</li> <li>- waarom is Thuis in je Wijk opgezet?</li> <li>- wat is de ambitie van Thuis in je Wijk?</li> </ul>
De gewenste verandering	<ul style="list-style-type: none"> <li>- welke doelen willen we bereiken?</li> <li>- wat betekent dat voor betrokkenen?</li> <li>- wie zijn de sleutels tot verandering?</li> <li>- wat kan ik doen?</li> <li>- wat levert het mij als betrokken professional of vrijwilliger op?</li> <li>- Wat levert het de inwoner met een kwetsbaarheid op?</li> </ul>
De aanpak	<ul style="list-style-type: none"> <li>- wat zijn de processtappen en planning?</li> <li>- wat zijn de concrete activiteiten?</li> <li>- wat gaan we merken van Thuis in je wijk?</li> </ul>

#### 4.4 Onderzoek en monitoring

Tijdens de uitvoering van deze opgave monitoren we of de beoogde doelen bereikt worden. Dat doen we op de volgende manier:

<i>Doel 1</i>	<i>Professionals in de (aanvullende) zorg werken op voet van gelijkwaardigheid en meer samen met de sociale basis, sociale basiszorg, eerstelijnszorg, vrijwilligers en inwoners in de wijk.</i>
	<p>Bronnen om zicht te krijgen;</p> <ul style="list-style-type: none"> <li>- Actieonderzoek op project, wijk en stedelijk niveau; <ul style="list-style-type: none"> <li>- naar gelijkwaardige samenwerking door het volgen van een paar projecten/plekken in de wijken.</li> <li>- Leer- en ontwikkelplaatsen om in gesprek te reflecteren op nieuwe manieren van (samen)werken.</li> <li>- Interviews, observaties en enquêtes met professionals en vrijwilligers over de ontwikkeling van de nieuwe manier van werken.</li> </ul> </li> </ul>

	<ul style="list-style-type: none"> <li>- Kennis en data over de ontwikkeling van de caseload (aard van de ondersteuningsvraag, duur van de ondersteuning, ontwikkeling wachtlijsten, gebruik van collectief aanbod) en duidingsgesprekken daarover.</li> <li>- Uitkomst Ervaringswijzer: enquête onder cliënten van de aanvullende zorg partijen.</li> <li>- Rapportage ‘Vinden wat je nodig hebt’ en een vervolg daarop</li> <li>- Wijkdata/ Wijkdoen</li> <li>- Data van de afzonderlijke partners binnen Thuis in je Wijk</li> </ul>
<i>Doel 2</i>	<i>Inwoners uit de doelgroep ervaren een verbetering in het meedoen in de wijk en het vinden wat je nodig hebt.</i>
	<p>Bronnen om zicht te krijgen;</p> <ul style="list-style-type: none"> <li>- Meetellen doet onderzoek naar de beleving van de doelgroep, bijvoorbeeld door rapportage ‘Vinden wat je nodig hebt’ en bewonersgesprekken in de vier aandacht wijken.</li> <li>- Actieonderzoek naar ervaringen van de doelgroep bij het meedoen op een paar plekken in de wijken. Participeren, observeren en gesprekken voeren om ervaringen op te halen bij de doelgroep.</li> <li>- Kennis en data over de ontwikkeling van de vraag naar (aanvullende) zorg en duidingsgesprekken daarover.</li> <li>- Inwoners enquête (om het jaar)</li> <li>- Gezondheidspeiling (om het jaar)</li> <li>- Wijkdata/ Wijkdoen</li> </ul>

### *Onderzoek*

De ontwikkeling van Thuis in je Wijk wordt onderzocht door de Universiteit voor Humanistiek (UvH) en de Universiteit Utrecht (USBO) in samenwerking met de Hogeschool Utrecht. Het onderzoek is een ontwikkelonderzoek waarin we langdurig projecten volgen en bekijken hoe ze bijdragen aan thuisvoelen in je wijk. Daarnaast richt het onderzoek zich op de samenwerking tussen de betrokkenen (de zorg- en welzijnspartijen en de burger- en buurtinitiatieven) en het gezamenlijk leren.

### *Aanpak onderzoek*

Gedurende een vierjarig traject worden meerdere activiteiten/projecten onderzocht waarin partijen samenwerken om burgers met een ondersteuningsvraag zich thuis te laten voelen in hun wijk. De te onderzoeken activiteiten worden geselecteerd op basis van een longlist die samen met de regiegroep wordt samengesteld. De activiteiten/samenwerkingsverbanden die hierin opgenomen worden voldoen minimaal aan de volgende voorwaarden:

- De manier van samenwerken is nieuw of anders dan voorheen;
- Meerdere samenwerkingspartners uit verschillende sporen werken samen;
- De activiteit draagt bij aan meerdere doelen van Thuis in je Wijk;
- De activiteit draagt bij aan het vijfde doel, de samenwerking op voet van gelijkwaardigheid.

De uiteindelijke keuze voor de activiteiten/samenwerkingsverbanden, die opgenomen worden binnen het onderzoek, zal vanuit de wijkaanpakken komen. Hierbij is instemming van de betrokkenen voorwaarde voor deelname aan het actieonderzoek en is er oog voor de spreiding over de vier aandachtswijken.

Rondom het onderzoek worden, naast de regelmatige reflectiemomenten in de vier wijken gefaciliteerd door de kwartiermakers, drie keer per jaar leerbijeenkomsten georganiseerd voor de betrokkenen en medewerkers. Tijdens deze leerbijeenkomsten brengt de onderzoeker uitkomsten van het onderzoek in en evalueren we met de zorg- en welzijnspartijen, de woningcorporaties, de buurt- en bewonersinitiatieven (in ieder geval met de partijen die betrokken zijn bij de geselecteerde projecten) wat er goed gaat in de samenwerking, wat er beter kan (mede op basis van de terugkoppeling van de kwartiermakers) en wat andere partijen binnen Thuis in je Wijk hiervan kunnen leren. Ook bekijken we wat we inhoudelijk kunnen leren als het gaat over wat er nodig is om je meer thuis te voelen in je wijk en wat het vraagt om alledaags burgerschap in de buurt vorm te geven.

### *Resultaat*

Het onderzoek levert de volgende resultaten op:

- Kennis en informatie over wat er nodig is om aan dat thuis voelen in de wijk in de praktijk vorm te geven, zowel wat betreft ondersteuning aan burgers als in het samenwerken tussen zorg- en welzijnspartijen, buurten, bewonersinitiatieven en andere betrokken partijen;
- Doorgaand gezamenlijk leren door middel van de leerbijeenkomsten;
- Overdraagbare academische en praktijkgerichte kennis. De belangrijkste uitkomsten en getrokken lessen worden vertaald zodat deze direct toe te passen en overdraagbaar zijn voor alle partijen die actief zijn bij Thuis in je Wijk, maar ook voor andere partijen in Nederland die hier mee bezig zijn aangezien het een landelijk vraagstuk betreft.

### *Uitvoering*

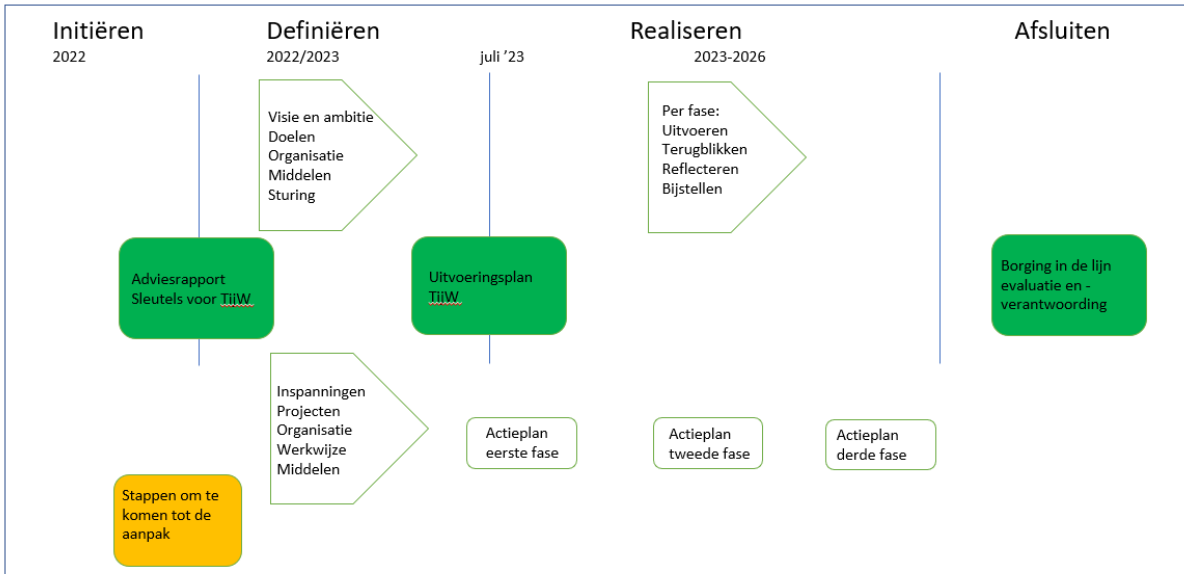
Het onderzoek wordt uitgevoerd door een onderzoeker (promovendus) aan die een rol krijgt in de organisatie. Het gehele ontwikkel-onderzoek wordt begeleid door Femmianne Bredewold (Onderzoeker en expert op het thema sociale inclusie in buurten en wijken aan de Universiteit voor Humanistiek. Zie: <http://www.femmiannebredewold.nl>) en Scott Douglas (onderzoeker en expert op het thema integraal samenwerken aan de Universiteit Utrecht. Zie: <https://www.uu.nl/staff/SCDouglas>). De leerbijeenkomsten vinden plaats onder leiding van deze twee experts, die als medefacilitators tijdens de leerbijeenkomsten zullen optreden en verantwoordelijk zijn voor het opleveren van de eindresultaten.

Het onderzoek zal plaatsvinden binnen de academische kenniswerkplaats Alledaags Burgerschap in de Buurt, die momenteel in ontwikkeling is door de Universiteit voor Humanistiek (UvH).

## **4.5 Fasering**

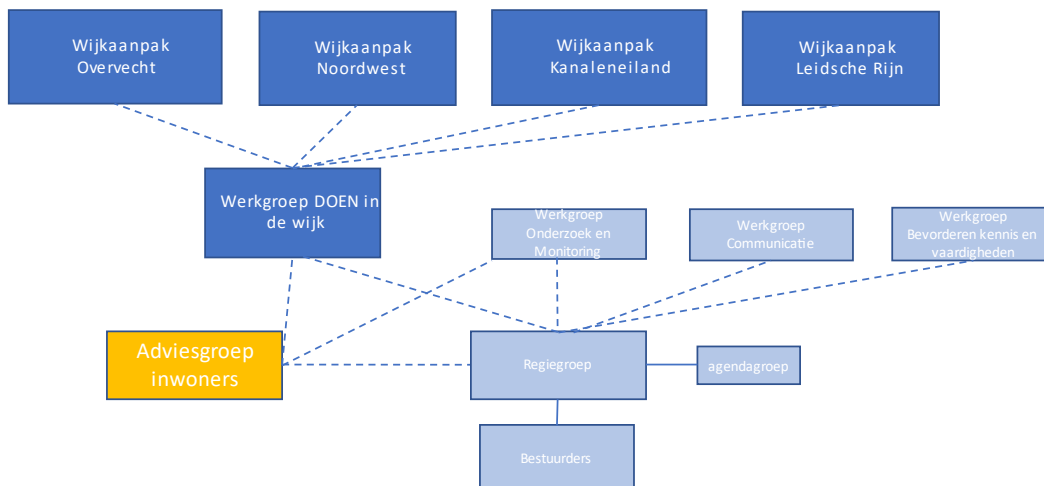
Thuis in je Wijk loopt tot eind 2026. Met deze tijdelijke impuls wordt een langdurig effect beoogd. In onderstaand schema geeft de gehele looptijd weer, waarin de globale fasering is opgenomen. De (verschillende) looptijden van de actieplannen van de vier aandachtswijken worden afgesloten met een terug- en vooruitblik.





## 5 Ondersteuning van de uitvoering

Het zwaartepunt bij Thuis in je Wijk ligt bij de netwerken in de wijken. De ondersteuning is erop gericht om deze netwerken te faciliteren. Daarnaast volgt de regiegroep de samenhang tussen en de voortgang van de onderdelen van de aanpak, zodat de inspanningen bijdragen aan het bereiken van de doelen. Hieronder is de ondersteuning van de uitvoering opgenomen. Zie voor een gedetailleerde beschrijving van de rollen en taken van de diverse onderdelen de bijlage 3.



## 6 Middelen

### 6.1 Inzet van mensen (tijd)

#### *Inzet in de wijken*

De voortgang van deze gezamenlijke opgave is voor een belangrijk deel afhankelijk van de prioriteit en aandacht die er vanuit alle partners aan wordt gegeven. Voldoende ruimte en tijd van alle partners inclusief hun medewerkers is nodig om bij te dragen aan de ontwikkeling van Thuis in je Wijk.

Op de eerste plaats vraagt Thuis in je Wijk om een basisinfrastructuur in de wijken om samen te kunnen werken. In alle wijken waar Thuis in je wijk van start gaat is er in ieder geval het Gezonde Wijk netwerk, met een actieve gezonde wijkalliantie, wat als basis kan dienen voor Thuis in je Wijk. Het opzetten, onderhouden en bestendigen van deze netwerken kost tijd en energie van alle betrokkenen.

In de wijk Noordwest is de vorming van de basisinfrastructuur verst ontwikkeld en heeft de Gezonde Wijkalliantie Noordwest het initiatief genomen om de “basisinfrastructuur voor multidisciplinair samenwerken” die daar is opgebouwd te gaan verduurzamen. Zij hebben de Wijkalliantie+ gevraagd daarbij te helpen, aangezien dit geen uniek vraagstuk is voor de wijk Noordwest alleen. In meerdere wijken speelt de vraag wat nodig is om het multidisciplinair samenwerken (blijvend) te faciliteren en welke nieuwe afspraken nodig zijn over de inzet van mensen en middelen.

Hoewel de invulling per wijk kan verschillen gaat het onder andere om de deelname aan de wijkkerngroep, bijdrage leveren aan en ontwikkelen van activiteiten, deelname aan gezamenlijke trainingen en kennisbevordering. In de actieplannen per wijk wordt een inschatting van deze inzet opgenomen.

#### *Ondersteuning van de uitvoering*

Naast inzet in de wijken vraag ook de ondersteuning van de uitvoering om van alle partijen. Het gaat daarbij om deelname aan een van de werkgroepen (DOEN in de wijk, Bevorderen kennis en vaardigheden, Communicatie en Monitoring en onderzoek). Afgevaardigden van de werkgroepen bereiden samen de regiegroep voor.

### 6.2 Geld

Vanuit de gemeente wordt, naast de inzet van capaciteit, een extra financiële impuls gegeven als stimulans om met deze opgave een langdurig effect te bereiken. Uitgangspunt daarbij is dat de inzet bijdraagt aan het tegengaan of wegnemen van oorzaken van de groei van de zorgvraag en er perspectief is op een duurzame verandering. Dekking voor de extra inzet is voorzien binnen Versneld Vernieuwen en de SPUK.

In deze fase van de gezamenlijke opgave faciliteert de gemeente door:

- Inzet financiële middelen ter bekostiging van de kwartiermakers Thuis in je Wijk voor de duur van twee jaar;
- Inzet van Meetellen in de adviesgroep inwoners, in het onderzoek en voor het begeleiding van bewonersgesprekken in de wijken;
- Inzet op kennis en deskundigheidsbevordering bij ontmoetingsplekken waardoor ook kwetsbare groepen zich welkom voelen en beheerders en vrijwilligers voldoende toegerust zijn om met mensen met ingewikkeld gedrag om te gaan.

- Inzet financiële middelen ter bekostiging van onderzoek UvH/UU voor 2023. Voor de daarop volgende periode tot eind 2027 worden de kosten gedragen door de gezamenlijke partners en staat de gemeente garant voor de totale onderzoekskosten;
- Inzet coordinatie op deze opgave tot eind 2023.

### **6.3 Informatie**

Informatie wordt centraal opgeslagen in One-drive van de gemeente Utrecht binnen de teamssite Thuis in je Wijk. Na de beëindiging van hun inzet dragen de huidige gemeentelijke coördinatoren het beheer van de informatie en het archief over aan de regiegroep Thuis in je Wijk.

## **7 Risico's**

In deze fase zien wij twee risico's die gedurende de looptijd van Thuis in je Wijk van invloed zijn op de voortgang binnen deze gezamenlijke opgave en die tot vertraging kunnen leiden.

- Gebrek aan voldoende beschikbare capaciteit van alle partners om een actieve bijdrage te leveren binnen de organisatie, op zowel de stedelijke onderwerpen als in de vier aandachtswijken.

- Op dit moment weten we niet wat de impact van het ontwikkelen en implementeren van een gezamenlijke werkwijze is op het primair proces. Wat vraagt dit van medewerkers en van organisaties in tijd en geld en lukt het dan ook om met elkaar uitvoering te geven aan deze veranderopgave?

- In de regiegroep zijn niet alle betrokken partijen vertegenwoordigd. Dit kan exclusiviteit uitstralen en dat is geenszins de bedoeling. Hier moeten we ons bewust van zijn, op blijven acteren en open blijven staan voor partijen om gaandeweg aan te sluiten. In de wijken zal dit minder spelen, omdat diversiteit aan betrokkenen in de (bestaande)wijknetwerken groter is.

Tot slot zijn er ontwikkelingen die van invloed kunnen zijn op Thuis in je Wijk zoals de landelijke zorgakkoorden en waar de regiegroep geen invloed op heeft. Het is belangrijk om deze ontwikkelingen te volgen en op aangehaakt te zijn.

## **8 Akkoord bestuurders**

Met het akkoord van de betrokken bestuurders op het uitvoeringsplan is de status van dit plan definitief.

## Bijlage 1 Deelnemers regiegroep Thuis in je Wijk

<b>Partij</b>	<b>Persoon</b>
Lister	Sanne Wullems
Leger des Heils	Josina Trompetter, Boaz Siebesma
Abrona	Corien Besamusca
De Tussenvoorziening	Jarrel Beets
Buurtteams sociaal	Angela van der Hoeven (agendalid)
DOCK	Sam van Zandvoord
Humanitas DMH	Nanske van Campen
Handje Helpen	Irene Domburg
NIZU	Irene Domburg
De Wilg	Nicole de Jong, Sofie Kock
Stichting Al Amal	Caroline Sarolea
Wij 3.0	Menno van Piggelen
Meetellen	Annette Schlingmann (agendalid)
Gemeente Utrecht	Martin Bluijs, Femke Scholten, Miranda Ooijevaar

## Bijlage 2      Eerste aanzet inspanningen per doel

Eerste suggesties, nader in te vullen per wijk:

ambitie	Ambitie Thuis in je Wijk				
	Utrecht wil een stad zijn waarin iedereen zich thuis voelt, mee kan doen en zichzelf kan zijn. Ook mensen met een kwetsbaarheid. Utrechters met een psychische kwetsbaarheid, een verleden in dakloosheid, niet-aangeboren hersenletsel of een verstandelijke beperking hebben soms iets extra's nodig om mee te kunnen doen, zichzelf te kunnen zijn, een sociaal netwerk op te bouwen en zich thuis te voelen in de wijk. Om dit ook te bereiken voor mensen in een kwetsbare situatie zetten we voor hen een stap extra.				
doel	Vragen worden vaker opgelost in het gewone leven.	Inwoners ervaren beter contact met hun omgeving.	Ontmoetingsplekken in de wijk worden beter bezocht.	Activiteiten en (vrijwilligers)werk zijn beter toegankelijk.	(Aanvullende) zorgpartijen werken op voet van gelijkwaardigheid meer samen met de sociale basis, informele organisaties en inwoners in de wijk
inzetten op	<p>Om dit te bereiken moeten we werken aan ...</p> <p>Stimuleren en faciliteren van kennis en/of vaardigheden voor professionals, vrijwilligers en sleutelfiguren in de wijk om te helpen bij het opbouwen en inzetten van het netwerk.</p> <p>Bewustwording, kennis en begrip vergroten bij bewoners wat een inclusieve samenleving vraagt en kan brengen.</p> <p>Ervaringsdeskundigen inzetten bij onder andere het formuleren van brieven.</p>	<p>Om dit te bereiken moeten we werken aan ...</p> <p>Stimuleren en faciliteren van kennis en/of vaardigheden voor professionals, vrijwilligers en sleutelfiguren in de wijk om te helpen bij het opbouwen en inzetten van het netwerk.</p> <p>Bewustwording, kennis en begrip vergroten bij bewoners wat een inclusieve samenleving vraagt en kan brengen.</p> <p>Vaardigheden voor het leggen van sociaal contact bij de doelgroep vergroten.</p> <p>Gevoel van welkom in de wijk voor nieuwe bewoners vergroten (buurtdoos/welkomstboekje/wegwijzer)</p>	<p>Om dit te bereiken moeten we werken aan ...</p> <p>Inventariseren ontmoetingsplekken en hun toegankelijkheid/geschiktheid en deze laten testen door ervaringsdeskundigen.</p> <p>Sleutelpersonen met veel kennis van het aanbod die kunnen werken als verwijzers.</p> <p>Stimuleren en faciliteren van kennis en/of vaardigheden beheerders van de locaties en vrijwilligers over sociale toegankelijkheid.</p> <p>Steunend netwerk of vrijwilligers inzetten als maatje om mee te gaan en kennis te maken bij een nieuwe plek. Kennis over aanbod bij begeleiders vergroten.</p>	<p>Om dit te bereiken moeten we werken aan ...</p> <p>Bijeenkomsten in de wijk met informatie over wat er mogelijk is (ook eventueel in andere wijken).</p> <p>Sleutelpersonen met veel kennis van het aanbod die kunnen werken als verwijzers.</p> <p>Steunend netwerk of vrijwilligers inzetten als maatje om mee te gaan en kennis te maken bij een nieuwe plek.</p> <p>Kennis over aanbod bij begeleiders vergroten.</p> <p>Wegnemen van drempels en eisen om mee te doen.</p> <p>Nb activiteiten of werk mogen ook in een andere wijk zijn.</p>	<p>Om dit te bereiken moeten we werken aan ...</p> <p>Bewustwording over dat hulp nodig is bij alledaags contact en sociaal netwerk en de waarde daarvan.</p> <p>Bewustwording en kennis vergroten over wat samenwerking met anderen kan brengen.</p> <p>Scherp bepalen wat persé door de (aanvullende) zorg gedaan moet worden.</p> <p>Inzetten ervaringsdeskundigen.</p> <p>Slimmer gebruik maken van maatschappelijk vastgoed om ontmoeten &amp; samenwerken te stimuleren.</p> <p>Meer medewerkers en vrijwilligers in de wijk en minder op kantoor</p>

## Bijlage 3 Uitvoering en ondersteuning van de uitvoering

### Uitvoering in de wijken

Onderdeel	Rollen/taken	Betrokkenen wijkkerngroepen (in ontwikkeling)
<b>Kernteam Noordwest</b>	Thuis in je Wijk in de praktijk brengen door het verbinden van wijkwerkers en het stimuleren van een nieuwe manier van (samen)werken.	Monique Sluiman-Faro (kwartiermaker) Leger des Heils, Dock, NIZU, Oog voor Utrecht, Tussenvoorziening, Bij Boschardt, De Kracht van Zuilen, Doen en Laten, Gemeente Utrecht VG, De Wilg (Ondiep), Dock, Lister, Amerpoort, AB spectrum, Buurteam Sociaal, Abrona
<b>Kernteam Overvecht</b>	Thuis in je Wijk in de praktijk brengen door het verbinden van wijkwerkers en het stimuleren van een nieuwe manier van (samen)werken.	Adnane Moussaoui (kwartiermaker) – Samen voor Overvecht – GGZ overleg Overvecht; huisartsen, gebiedsteam GGZ, Buurteam Sociaal, Lister, Overvecht gezond, Gemeente Utrecht VG – Sirene overleg; Enik, Buurteam Sociaal, De Wilg, Power by Peers, Doen en laten, Interactcontour, Handje helpen, NIZU, Zin, Dock
<b>Kanaleneiland</b>	Thuis in je Wijk in de praktijk brengen door het verbinden van wijkwerkers en het stimuleren van een nieuwe manier van (samen)werken.	Yvonne Beerenfenger en Emilia Hernández Pedrero (kwartiermakers) Humanitas, Lister, Basmah, Dock, Partner in zorg, huisarts, Indigo, Buurtzorg Nederland, Bij Boschardt, Koos, Buurteam Sociaal, NIZU, Renqli, Sportutrecht, Al Amal, Interactcontour, Taal doet meer, Power by Peers, Wij 3.0.
<b>Leidsche Rijn</b>	Thuis in je Wijk in de praktijk brengen door het verbinden van wijkwerkers en het stimuleren van een nieuwe manier van (samen)werken.	Sandra Willemsen (kwartiermaker) Philadelphia, Lister, Dock, NIZU, Handje Helpen, Utrecht Natuurlijk, Profs NAH, In de kern gezond, Tussenvoorziening, Gemeente Utrecht VG, Buurteam Sociaal, Doen en laten, Interactcontour.

## Ondersteuning van de uitvoering

Onderdeel	Rollen/taken	Deelnemers
<b>DOEN in de Wijk</b>	Ondersteunen van de kwartiermakers bij hun inzet in de wijken door het uitwisselen van ervaringen en van elkaar leren.	Sam van Zandvoord (Dock) Marianne Post (Lister) Julia Muller (NIZU) en Martin Bluijs (gemeente) Kwartiermakers Thuis in de Wijk
<b>Bevorderen kennis en vaardigheden</b>	Ontwikkelen en bundelen gezamenlijk aanbod van trainingen en workshops voor professionals en vrijwilligers.	Marianne Post (Lister) Corien Besamusca (Abrona) Nanske van Campen (Humanitas) Nicole de Jonge (De Wilg) Miranda Ooijevaar (VG, gemeente)
<b>Communicatie</b>	Ontwikkelen van de communicatiemiddelen en het inzetten van bestaande communicatiekanalen.	Communicatiemedewerker (ntb) Netwerk van comm. adviseurs; Angeliën Metselaar (Humanitas) Cees van de Brink (NIZU) Corien Besamusca (Abrona) Jeanet van der Linden (LdH) Marc Mathies (Tussenvoorziening) Marc van Seventer (BT sociaal) Marga Sutherland (Gezonde wijk alliantie Noordwest, Sterk Zorg) Olivier Beens (Wij 3.0) Vera Rijcken (gemeente Utrecht)
<b>Onderzoek en Monitoring</b>	Informatie bij elkaar brengen en monitoren van de voortgang op de doelen. Bevindingen delen en indien nodig opschalen.	Josina Trompetter (LdH) Maurits Beenackers (Lister) Femmianne Bredewold (UvH) Annette Schlingmann (Meetellen) Femke Scholten (Beleid MO gemeente) Afgevaardigde datateam VG (gemeente) ntb
<b>Adviesgroep inwoners</b>	Adviseert namens hun eigen achterban op niveau van de wijken en de aanpak en draagt bij aan het actieonderzoek, door onder andere bewonersgesprekken te organiseren	Annette Schlingmann (Meetellen)
<b>Agendagroep</b>	Vorbereiding bijeenkomsten en besluitvorming regiegroep	<ul style="list-style-type: none"> <li>- Doen in de wijk (Sam van Zandvoord)</li> <li>- Bevorderen kennis en vaardigheden (Nicole de Jonge)</li> <li>- Onderzoek en monitoring (Josina Trompetter)</li> <li>- Beleidsadviseur MO (Martin Bluijs)</li> <li>- Communicatie agendalid (ntb)</li> <li>- Coördinator (ntb)</li> </ul>

<b>Regiegroep</b>	<p>Gezamenlijk eigenaar opgave TijW.  Gezamenlijk verantwoordelijk voor het ontwikkelen van de aanpak en het uitvoeringsplan, het bewaken van het voortgangsproces, financiën, sturen op doelen en samenhang tussen de onderdelen- in de aanpak.  Verantwoordelijk voor afstemming met de eigen achterban en bestuurders.  Vorbereiding besluiten bestuurders</p>	<p>Managers partners TijW (zie bijlage 1)</p>
<b>Bestuurders</b>	<p>Verantwoordelijk voor het faciliteren van de randvoorwaarden voor het DOEN in de wijk, zoals inzet van menskracht, geven van ruimte, aanmoediging, aandacht om met elkaar te werken aan deze opgave.  Verantwoordelijk voor het nemen van besluiten op basis van adviezen die worden gegeven vanuit de regiegroep.  Verantwoordelijk voor het forceren van doorbraken en het oplossen van belemmeringen op systeem niveau.</p>	<p>Directeuren/ bestuurders partners TijW</p>



## Bijlage 4      Ondertekenaars Akkoord Thuis in je Wijk

<b>Partij</b>	<b>Persoon</b>
Gemeente Utrecht	Hans Uneken/ Linda Voortman
Lister	Theo den Hertog
Leger des Heils	Reinier Dijkstra
Abrona	Ageeth Wildeman
Timon	Wim van Wijk
Philadelphia	Harmen Mook
Kwintes	Joke de Vries/ Mary van Termeij
De Tussenvoorziening	Peter Wijga
Amerpoort	Anne Slingerland
Steunpunt GGZ	Dineke Smit
Reinaerde	Janneke Wenink
Buurtteams sociaal	Annemieke Scholten
DOCK	Rene Verkuylen/ Sam van Zandvoord
Humanitas DMH	Aagje vd Stagge/ Judith Kuperus
Sport Utrecht	Joscha de Vries
Plushome	Trudy de Groot
Wijksupport	Wijksupport
Vrijwilligerscentrale Utrecht	Judith Deynen
Meetellen	Marieke van Mil/ Rachel Molenaar
Wijkcooperatie Kanaleneiland	Wijkcooperatie Kanaleneiland
Portaal	Jeske Hoogebeen
Cazas Wonen	Danielle van Veen
Woonin	Annemoon van Dijk
Jados	Eelke Eggink
Handje Helpen	Irene Domburg
NIZU	Irene Domburg
De Wilg	Nicole de Jong
Taal doet Meer	Roy Kreeftmeijer (namens getekend)
Stichting Exodus Nederland	Merel Dirkse
Utrecht Natuurlijk	Marjolein Romijn
Stichting Al Amal	Caroline Sarolea
InteraktContour	Hanz Lasthuis
Wij 3.0	Menno van Piggelen
SterkZorg	Barend van Dijk